

平成23年度 北里ライフサービス株式会社の 基本方針・目標について

代表取締役 関根 茂

平成 23 年度より、北里ライフサービス株式会社では、基本方針・目標・行動指針を策定しました。これは、当社の目的・目標とは何なのか?、また、そのためにどのような意識をもって行動するか? など、各社員が会社の基本方針を再確認し共有するとともに、その実現・目的達成に向かってどのような社員であるべきかを策定したものです。

ご存知のように当社の業務は多種多彩であり、また、部門別にその業態は異なっております。各部門においては、会社の基本方針・目的・行動指針を基本として部門別目標と行動指針を策定しました。部門目標設定については、各部門に与えられた業務・役割・使命を良く理解し、目

標設定いたしました。目標設定は、何も難しい目標でなく、『各自が当たり前のことを当たり前に行く』そんな小さな一歩から始めることとし、各社員においては、当社の目標・行動指針を理解するとともに自部門の目標・行動指針を継続実行してほしいと考えています。各自一人ひとりの成長が北里ライフサービス株式会社の発展に繋がるものと信じています。



■平成 23 年度北里ライフサービス株式会社 基本方針 - 社員目標・行動指針

基本方針

北里ライフサービス株式会社(KLS)は、“自由な発想”と“何(難)でもチャレンジ”の精神で、学校法人北里研究所・北里大学・病院等の事業活動を、きめ細かくサポートし、学校法人北里研究所の発展とともにライフ・サービスとしての発展・成長を図ります。社員個々において、北里研究所の関連企業としての、自覚と責任、そして、誇りを持って広く社会に貢献する。

社員目標・行動指針

行動・指針項目	具体的行動・指針概要
業務を通じて社会に貢献する意識・認識と自覚。	教育・研究・医療を含めた生命科学の探究を目指す機関の関連企業として、その一翼を担う会社として、広く社会に貢献する意識を持って、責任と自覚をもって業務を遂行する。
会社の成長と個々の成長を図り、より豊かな人間性の向上を図る。	各人が、業務を通して、暖かい感受性を常に持ち続け、新しい発見・経験から、それを活かし、次へステップ・アップすることにより、個人の成長・会社の成長につなげる。
社会人・企業人としての自覚をもって、明るく元気ある挨拶と礼儀正しい態度・接遇の実践。	社員同士はもとより、顧客である教職員・学生・患者さんに対し積極席に挨拶を実施する。また、社会人及びサービス業としての自覚を持ち、常に、自分から進んで笑顔の挨拶を実行する。
サービス向上・業務効率化等向けの積極的提案の実施。	自己業務は当然として、ライフ全体業務について、常にサービスの向上・効率化を念頭におき、業務の改善・改革について積極的に提案する。

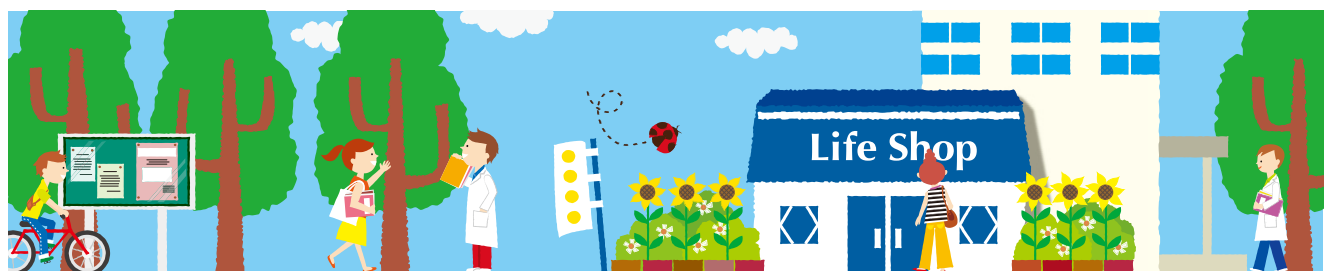


Illustration: Mirei

より良い環境の提供を 使命に、研鑽を怠らず

施設部次長 関島祝巳

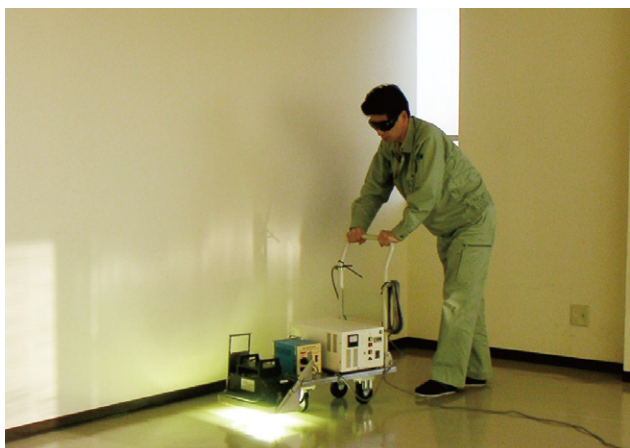
施設部は、当社が発足したときからある部門です。スタートしたときは、「株式会社サービス代行」という社名で、北里大学病院の清掃業務を受託したところから始まりました。その後、昭和61年4月に、北里大学東病院の清掃業務も受託し、現在は両病院のほかに、北里大学、ロビーシティ第一・第二団地、SRLなどの清掃業務も受託しています。

施設部四課合計で 215名のチームワーク

現在、施設部で受託している業務は、先ほど挙げた清掃業務のほかに、消毒作業・ベッドセンターにおけるベッドの整備及び搬送・栄養部における食器洗浄や仕込み補助・東病院での院内搬送業務・東病院での駐車場管理を行っております。こういった業務を行っている施設部は、四つの課に分かれております。それぞれの従業員数とともにご案内いたします。

まず清掃一課ですが、北里大学病院での業務を行うセクションです。正社員が88名、パートおよびアルバイトが47名所属しております。次に清掃二課、こちらは北里大学東病院での業務を行うセクションです。正社員が27名、パートおよびアルバイトが17名おります。清掃三課ですが、こちらは二つの病院以外での業務を行うセクションです。

汚れの防止に、紫外線を照射して床に塗ったコート剤を固めます



ベッドセンターにおけるベッドの整備及び搬送も施設部で受託しています

病院以外、というのは分かりにくいですが、具体的には、北里大学・ロビーシティ・SRLが含まれます。正社員は20名、パートおよびアルバイトが14名です。最後に清掃四課ですが、こちらは廃棄物回収・運搬を行なうセクションです。正社員が2名で業務にあたっております。従業員数は、四課合計で215名です。平均年齢は55歳とやや高めですが、皆さん元気に毎日勤務されています。



『汚れたらきれいにする』から 『汚れにくい環境作り』へ

さて、先ほどから「清掃」と簡単に書いてありますが、仕事として行なう以上、やはりご家庭の掃除とはやや趣を異にします。

一番従事者の多い、病院清掃については、「ゾーニング」と申しまして、院内を清浄度別に区域分けを行い、それぞれに適した清掃方法を決めています。当然、手術室などの高い清浄度が求められる場所は、使用する道具に対しても、作業方法に対しても、注意や気配りが必要になります。

また、細菌やウイルスへの対策も重要な点です。いわゆる「スタンダード・プリコーション」に基づいた作業が求められています。

さらに、清掃の考え方として、従来の「汚れたらきれいにする」のは勿論ですが、「汚れを防止する」あるいは「汚れにくい環境を作る」という観点にたち、8年程前から床面の特殊なコーティング（UVコート）剤を開発してきました。これは、紫外線を照射して、床に塗ったコート剤を固めるものですが、この施工によって、汚れが落ちやすい床面になります。定期清掃を行なった際の、仕上がりも良くなり、大変好評を頂いております。

これからも、研鑽を怠らず、より良い環境のために邁進していきたく思います。



Life Shop

kitasato

北里ライフショップ店長の山田です。このライフショップインフォメーションでは、文具・書籍を中心に、新商品やヒット商品、気になる商品を紹介していきます。宜しくお願いいたします。

エコな文具

針なしホッチキス『ペーパークリンチ』

Stationery



針を使わず紙を折り込んで書類をとじます。片手で使用できるコンパクトサイズながら“6枚とじ”を実現しています。針の補充も必要なく、コストパフォーマンスに優れた商品です。捨てるときの針の分別や針を補充する手間がかからない簡易さ、誤って食品などに針が混入する心配のない安全性からオフィス、病院、学校、家庭など、さまざまな場所でストレスなくご利用いただけます。

針の補充も必要なく、コストパフォーマンスに優れた商品です。捨てるときの針の分別や針を補充する手間がかからない簡易さ、誤って食品などに針が混入する心配のない安全性からオフィス、病院、学校、家庭など、さまざまな場所でストレスなくご利用いただけます。

■特長

- ハンディサイズで“6枚とじ”が可能
女性の手にも収まるコンパクトな針なしホチキスで、コピー用紙とじ枚数6枚を実現。
片手で持ちながら”6枚とじ”を実現しています。
- 閉じる位置を確認できる
とじ位置周辺には透明樹脂を使用、書類を差し込んだ時にとじる位置が視認でき、文字などにとじ部分がかかるのを防ぎます。
- 角にも辺にもとじられる

角とじだけでなく紙の辺にとじることができますので、辺を数箇所とじる見開き書類の作成にも適しています。本体カラーは、ホワイト・グリーン・ブルー・ピンク・イエローの5色です。店頭にて756円（税込）にて販売中です。



店長の旬の一冊

残念な人の思考法 山崎将志 著

Book

日本経済新聞社 日経プレミアシリーズ075

書店に入るとレジ横のワゴンに山積にされ、立ち読みしているうちにとても気になり、つい購入してしまいました。

残念な人≡「もったいない人」

やる気も能力もあるのに、仕事があまくいかないのはなぜ？—顧客を取り逃す営業マン、上司に振り回されては見放される若手社員、行列しているのに儲からない飲食店など、日常の「残念」な例をもとに、日々の仕事に応用できるプライオリティ思考法のヒントを紹介しています。

レビューでは賛否が分かれております。サラッと読むことができ、何度か読み返すうちに自分にとって有意なものを見つけ出せる本かもしれません。



私の故郷

福島県 二本松市

雑賀岳 施設部清掃二課 ●二本松市



1



菊形で有名で自然の多い所です。子供の頃、夏はカブトムシなどを捕り、冬はスキー場に遊びに行った思い出があります。今年の3月11日の震災で二本松もかなり被害を受けたと聞いています。思い出の残る場所が、すっかり変わってしまっているのではないかと心配していますが、なかなか現地に行けません。節電など自分の身近で出

来る事も大切ですが、私自身二本松に足を運んで出来ればそこで宿泊して地元の物を買うなど少しでも力になれる事をしたいと思います。

皆様も、復興の支援として、被災地を訪問して頂けたら、と思います。観光で訪問していただくだけでも、地元の支援につながりますので、よろしければご協力下さい。

WATASHI no FURUSATO

Special Report 東日本大震災

山間からは被災地は、すごい!! 目線からの被災地は、ワアアア---!! 考えられない光景 そして計画停電で感じたこと

統括部長 井上浩次 写真提供：北里研究所 片山祐司

東日本大震災により生活環境不能のため相模原キャンパスに移転となった、海洋生命科学部の学生及び教職員並びに資器材等の引越し計画のため三陸キャンパスに出張致し、改めて感じましたことをご報告いたします。(救援バスにて白金本部経由14時間)

状況一

三陸キャンパスに一番近い崎浜地区にて急遽引越し要請があり対応時、通行中の住民よりトラックに詰まれた廃棄物を見て、「そのフライパン捨てるの、鍋も、そして洗濯バサミも頂ける？」との問いに本当に何も無く、お気の毒ということを実感しました。

状況二

あるアパートの大家さんは、自分の住まいが崩壊し避難所生活の中で、学生さんの引越しの片付けを黙々としていたことが印象的でした。空いた部屋には避難されている方々が予定されているとのことで、大学職員のスタッフとともに迅速に片付けを行い、そして学生さんが残っていた物品等を使っていただくようお願いを致しました。

三陸キャンパスでは、ライフラインの寸断により自家発電機、ミネラルウォーター、卓上カセットコンロが活躍、不便さを感じさせないスタッフの行動力に驚かされました。また、卒業生が次々と来校し、25年前の卒業生が遠く沼津から支援物資を届けに来たとのことでした。充実した学



学生引越し荷物で溢れた学部体育館

生生活が羨ましく思いました。

自宅では計画停電が2回ありました。家族でローソクを工夫し食事、入浴をしました。協力しながらの片付け、次々と入浴、電気の有難さと今までの無駄遣いを感じるとともに、停電により感じた『実のある節電』を今後実施していきたいと思います。

最後になりましたが、三陸キャンパスにおいて海洋生命科学部教職員並びに、相模原キャンパス、白金キャンパス職員の皆様に大変お世話様になりました。有難うございました。

大船渡駅前周辺の散乱するがれき



高台から見た三陸駅前周辺

心機一転！ 施設部のユニホームをリニューアル

新しいユニフォームはこちら！ 当社のイメージカラーである、グリーン系の色にしました。高橋さん、山口さん、ご協力ありがとうございます。



本社における節電対策 事務部

皆様ご承知の通り、国から各企業へ節電を呼びかけております。本社については、社内の決定だけで対策が打てますので、次のような決まりを作りました。

1. 通路の照明は、日中、点灯しない
2. 電動ポットは、13：30以降、一台のみ使用する
3. 使わない部屋の照明をこまめに消す
4. 最終退出者は、必要の無い機器のスイッチをすべて確認する
5. 冷房設定温度は28℃

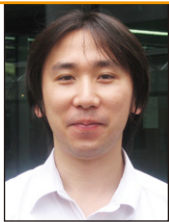
ありきたりではありますが、出来ることは実行していきたいと思っております。

ビッグ・ママ 本間幸子さん送別会

去る5月18日、有志の呼びかけにより、勤続11年で定年を迎えられた、本間 幸子さんの送別会が行なわれました。

当社が看護補佐業務を受託したのが12年前、その翌年、まだまだ体制が整っていなかった頃に入社され、近年は教育担当として、また、病院内事務所の「お母さん」として親しまれた、生え抜きの「ビッグ・ママ」が本間さんでした。本当にお疲れ様でした。

当日は、多数の方にお集まり頂き、素晴らしい時を共有することができました。写真から、当日の雰囲気を感じていただければ幸いです。



中山雄二
人材部 人材二課

部屋も心も模様替え

What do you do
in your free time?

変わった趣味についての作文を書いてくれと言われたとき、最初は何を書けばいいのかさっぱり分かりませんでした。自分の趣味と言えば「映画」や「ゲーム」などで、特殊な趣味とはいえないものばかりです。

そこでもう少し視野を拡げ、自分が比較的頻繁に行い、おそらくあまり人がやらないであろうことについて書くことにしました。それが何かと言うこと「部屋の模様替え」です。それもカーテンを替えたり、カーペットを替えたりというような簡単なものではなく、家具の移動も含め徹底的に行うものです。普通の人は1年のう

ちにそこまでの模様替えをするのは1、2回ではないかと思えます。しかし、自分はそれを年に5、6回。多いときには2ヶ月に1回くらいのペースでやっています。

なぜそんなに部屋の模様替えをするのかと聞かれると、正直自分でもよく分からないのですが、気分を一新したいときや、新しい場所で生活してみたくなったときにしている気がします。「本棚をあそこに置いて、ベッドをこっちに動かして…」など、あれこれ考えながら模様替えをするのはとても楽しいですし、自分の予想したとおりにすべての家具が納まると気持ちがいいです。もしかすると良いストレスの発散

になっている気がします。何かいつもと違うことをしたいとか、普段生活する部屋をもっと居心地の良いものにしたいとかいう心理が働いているのかもしれない。

帰宅した後に模様替えをした部屋で過ごしていると、やっぱりこの家具はこれがいいと思うこともあり、なかなか自分の満足する部屋の配置にするのも難しく、やりがいのようなものを感じているのも趣味になっている理由の一つだと思いました。

近々、今よりも広い部屋へ移る予定もあるので次にまたどんなレイアウトにしようかと今から楽しみです。

第34期 北里ライフサービス株式会社 役員就任のご案内

平成23年6月14日(火)に開催されました、第33期定時株主総会において、第34期の役員に下記の者が選出・就任されました。また、株主総会終了後の取締役会において、代表取締役が選出・就任されました。

代表取締役：関根 茂 (重任) 北里研究所 人事部付部長
取締役：宮崎 正 (新任) 北里研究所 管材部部长
取締役：真壁泰夫 (重任) 北里研究所 人事部次長
監査役：上里雅光 (重任) 北里研究所 経理部部长

『Life Smile ー生き生きライフ便りー』 発刊のご挨拶

編集長 永山乃丸

この度、北里ライフサービス株式会社の季刊誌『ライフ・スマイル ー生き生きライフ便りー』の発刊となりました。この季刊誌は、従来発行していた『インフォメーション』に代わるものとして、年4回の季刊誌としてこの夏号より発行することとなりました。この季刊誌の目的は、当社の方針・業務内容・活動等を広く北里研究所等に理解して頂き、更なるご利用・活用の推進を図る目的とともに、当社約500人以上社員相互のコミュニケーション・相互理解の向上を図る媒体の一つとして企画・提案されました。この、季刊誌を通じ、北里ライフサービス株式会社への理解と関心。そして、社員相互の親睦と会社としての一体感を作り上げていければと考えています。売店(ライフショップ)を中心とした新しい情報の提供をはじめ、社内トピッ



編集会議の風景 みんな真剣です!

クス・人物等の紹介などを織り交ぜた楽しく企画を

考えています。この季刊誌が北里ライフサービス株式会社の発展とともに大きく成長する事を期待するとともに信じています。

この季刊誌がライフサービス全社員のライフ・スマイルの実現に少しでも役立つことと考えております。それには、何より社員一人ひとりの協力をもって作り上げていくことが必要であると思っています。皆さまの大きなご協力をお願いいたします。

編集スタッフ紹介 今年度、本紙『Life Smile』の編集を担当するメンバーをご紹介します

井上さや香

人材部人材二課所属、東病院の外来会計で笑顔振りまいております。

★本人から一言★

このライフスマイルを皆さんが楽しんで読んで頂けるように編集委員の方々と協力して頑張っていきたいと思っておりますので、よろしくお願ひします。

雑賀 岳

施設部清掃二課所属、東病院の様々な場所に出没します。

★本人から一言★

季刊紙を作るのは初めての経験で右も左も分からない状態ですが、精一杯頑張りたいと思ひますので宜しくお願いします。

中村 浩

本社事務部所属、総務担当のため、何でも

やります。

★本人から一言★

できるだけ大勢の方に参加していただきたいです。

中谷彰子

施設部清掃一課所属、日々清潔な環境のために努力しております。

★本人から一言★

社内報を読み終えた皆さんに、「おもしろかったよ!」「次も楽しみにしてるよ!」って笑顔で言っけて頂ける様な、そんな紙面作りが出来たら良いなと思ひています。宜しくお願い致します。

檜島由香

人材部人材一課所属、大学病院の検査部門で働いております。

★本人から一言★

みなさんに、楽しく役立つような Life Smile

にしていけるように、頑張りたいです。

登山千代子

人材部人材三課所属、医学部教員係のテキパキママです。

★本人から一言★

ママというよりババですが、創刊号から編集の一員として携わる事になり、慣れないですが楽しくやっていきたいです。

藤本順一

本社で営業部に所属しております。一見おとなしそうですが、週末には峠をせめる車好き。

★本人から一言★

重いニュースばかりの昨今ですので、Life Smile だけは肩の力を抜いて読める紙面になれば…と思ひます。

(五十音順)

発行責任者 関根 茂