

## 社長就任にあたって

代表取締役社長 遠藤尚光

このたび4月1日付で北里ライフサービス株式会社の代表取締役社長に就任いたしました。微力ながら当社の発展に貢献していきたいと思っております。よろしくお願いいたします。

私は1977年に学校法人北里学園・北里大学に入職、主に大学の教学系部門、法人系部門を中心に40年間仕事をしてきました。その間ライフサービスの監査役を数年間務めさせていただき、北里大学の教育、研究活動面で大変お世話になってきました。また2008年の法人統合後は、総務部長、事務本部長の立場で、学校法人と関連会社(北里ライフサービス、北里メディカルサービス)が共に発展するための改革、改善に取り組んできました。

さて、北里ライフサービス株式会社は、1978年9月に設立(前身は株式会社サービス代行、2004年4月より現社名)され、今年で40年目を迎えます。会社の理念として『自由な発想と何(難)でもチャレンジの精神で、学校法人北里研究所・北里大学の事業活動を、きめ細かくサポートし、日々の充実と発展に貢献すること。そして豊富で質の高いサービスの提供を通

じ「ライフサービスに任せ  
て良かった」と喜んでい  
ただくこと。』を掲げてい  
ます。株主である学校法人の厳  
しい経営状況の中で、北  
里ライフサービスの担う役  
割は大きなものがあり、同  
時に当社の経営も大変に  
なってくるかと思えます。そんな時こそ社員の皆さんの英知と力を結集して、チャレンジ精神、チームワークで乗り切っていきましょう。また、常に業務の品質向上と人材の育成を念頭に置いて事業を推進していくことも重要です。



私が北里大学に入職した時、大変お世話になった部長から言われた言葉があります。「一日1回ありがとうと言われるように、また一日1回ありがとうと言うように働いてみなさい。」なんとなくですが40年間続けてきたような気がします。これからも「ありがとう」の気持ちを大切に、皆さんといっしょに笑顔いっぱいの職場、ライフスマイルで頑張っていきたいと思っております。



平成29年度目標

# あなたにできるプラスαを

平成29年度の目標は、昨年度に引き続き、『あなたにできるプラスαを』としました。新しい社長を迎え、心機一転、今年度のあなたはどんなプラスαができるでしょうか。日々の仕事を行うにあたって、『よい仕事』や『よい仲間』、家に帰れば、『よい家族』。さまざまな『よい』に囲まれている中で、さらに『よいプラスα』を考えていきましょう。

各部門目標については検討を重ねているところです。各部門長からの発表をお待ちください。

## 全社基本方針

北里ライフサービスは、学校法人北里研究所の関連会社として、北里研究所の目指す、教育・研究・医療の更なる向上・推進をきめ細かくサポートする。北里研究所の高等教育・医療機関としての、よりよい人材の輩出、高度・安全医療の推進等における、教

育・医療環境整備に努め、教育・医療関連会社に勤務する自信と誇りを持って、広く社会に貢献する。また、そこで働く我々は、各自が与えられた役割を自覚・認識し、お互いが尊重・協力しながら、元気で明るく、優しさを持った職場作りを実践する。

今年度も接遇・応対の基本を守りましょう

## 接遇・応対 基本方針

朝の  
挨拶

### おはようございます

明るく元気よく声掛けを。  
明るさと笑顔が  
今日の1日を元気にします。

帰りの  
挨拶

### お先に失礼します

1日の頑張りのご褒美です。  
そして、明日への活力です。

職場の

オ

「お願いします。おそれいります」

ア

「ありがとうございました」

シ

「失礼いたしました。少々お待ちください」

ス

「すみませんでした」

平成29年度、環境施設部の体制にプラスα、『機動班』を新設しました。今まで、環境一課、環境二課、環境三課のそれぞれで、『特別清掃』を行ってきましたが、今年度からは課ごとではなく、機動班が環境施設部全体の特別清掃を行います。

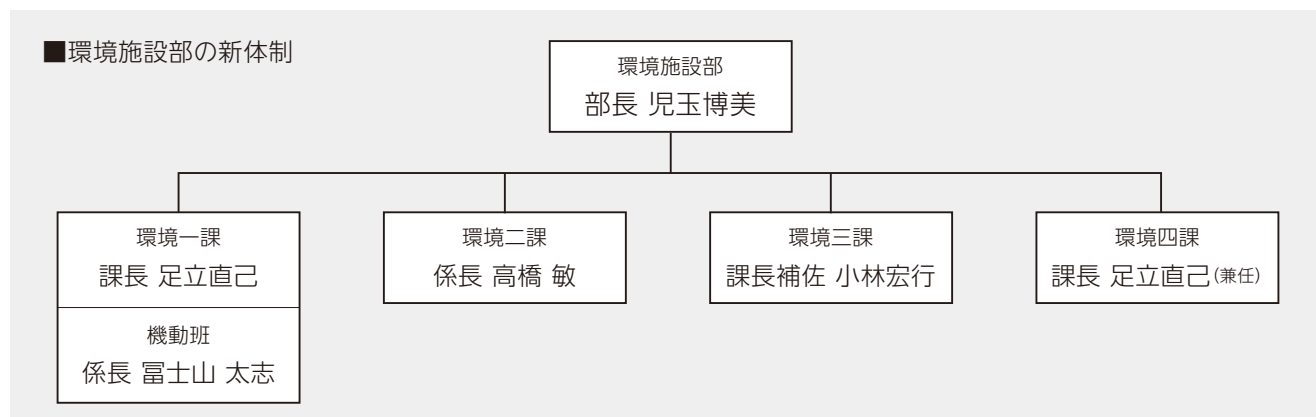
特別清掃というのが分かりにくいと思いますので、少し説明します。普段の日常清掃は、床面や腰の高さから下の部分を掃き、拭きしたり、ごみを集めたりする作業です。これに対し、特別清掃は、床面を機械で洗浄したり、ワックスを塗りなおしたり、腰の高さから上(天井を含む)の掃除や、ガラス清掃、カーペット洗浄などを行います。作業対象が多様なため、ひと通りのことを覚えるのには多少時間がかかりますが、国家検定である『ビルクリーニング技能検定』に合格するため

に必要な技術が学べます。

この度、機動班の編成は、環境施設部各課での特別清掃作業を共通化し、さまざまな建物を経験することで、作業者の技術向上を図り、各課での作業時間の無駄を省くことが目的です。国家検定合格者を増やし、上位資格である『清掃作業監督者』の資格を狙える人を増やしたいこともあります。

この機動班の新設に伴い、管理体制も以下のように変更しました。環境一課は足立課長、環境二課は高橋係長、環境三課は小林課長補佐が率いることになります。また、機動班の所属は環境一課となり、リーダーは富士山係長です。

平成29年度の環境施設部は、この体制で進みます。従業員の皆さま、ご協力をよろしくお願いいたします。



## 人材部研修会

2月から3月中旬にかけ、医事課総合カウンターにおいて、患者対応研修会を行いました。今までの外部研修会とは異なり、ご意見箱に寄せられた投書に危機感をおぼえた現場の主任、リーダーが率先して研修会の企画をしました。

投書の内容を実際に実演し、良かった点、悪かった点など、意見交換を行い、明日から実践できる内容のとても有意義な研修会でした。

医事課総合カウンター以外の部署でも、現場の特性に応じた『自分たちの研修会』を進めていく予定です。



# 新卒者のご紹介

平成29年度採用

本年度は8名です

金田晴菜



外来会計 配属  
神奈川県相模原市出身 趣味:ライブに行くこと

たくさんご迷惑をかけてしまうと思いますが、少しでも早くひとつ一つの業務に慣れ、貢献ができるよう日々努めていきたいです。

佐藤里菜



診療情報管理室 配属  
神奈川県愛甲郡出身 趣味:カフェ巡り、釣り、バーベキュー

初めてのことばかりでご迷惑をおかけしてしまうこともあるかと思いますが、精一杯頑張りますので、どうぞよろしくお願いします。

田口 萌



北里医学会事務局 配属  
神奈川県大和市出身 趣味:神社、仏閣めぐり

ぼんやりしがちですが、精一杯がんばります。よろしくお願いします。

田中 碧



東病院4階東病棟 配属  
東京都調布市出身 趣味:旅行

患者さんと関わる楽しさを学んでいます。  
まだまだ新人ですが、よろしくお願いします。

中里友菜



放射線治療科受付 配属  
神奈川県相模原市出身 趣味:遠出をすること

まだまだ足りないところもあり、皆さまにご迷惑をおかけしてしましますが、お役に立てるよう頑張ります。よろしくお願いします。

古田萌子



麻酔科ブロック受付 配属  
神奈川県大和市出身 趣味:絵を描くこと

事務としての業務も患者様との対応も、丁寧に行えるように  
取り組みたいと思います。よろしくお願いします。

山下 渚



眼科受付 配属  
神奈川県相模原市出身 趣味:DVD鑑賞

至らぬ点が多く、ご迷惑をお掛けすると思いますが、よろしくお願いします。

山田紗生



泌尿器科ブロック受付 配属  
神奈川県藤沢市出身 趣味:映画鑑賞

未熟なところが多く、たくさんご迷惑をおかけしてしまうと思いますが、  
ひとつ一つ確実に身につけていきたいと思ってます。よろしくお願いします。



# Life Shop

kitasato

## 北里大学オリジナルグッズ新商品のご案内

北里大学オリジナルグッズに、新しいアイテムが加わりました。ライフショップにて販売中です。



### フェイスタオル

柔らかく肌ざわりが心地よいタオル。  
日常生活やスポーツ観戦で活躍？  
サイズ:34cm×84cm 綿100%

1,080円



### ハンドタオル

吸水性もバッチリ、ハンカチ代わりに。  
四国 今治タオルを使用。

サイズ:33cm×35cm 綿100%

540円



### クリアファイル

デザインを一新しました。  
A4サイズ、全5種類

各76円



### 吹き出しふせん

北里大学 学生考案商品第2弾!

建学の精神を台紙に、  
学生さんの使いやすさをヒントにしました。

全4種類

各378円



### 北砂糖(キタサトウ)

脳の元気に糖分補給を。  
サクサク噛める砂糖菓子に  
新しいフレーバーが仲間入り。  
イチゴ味、ブルーベリー味、抹茶味

各378円

### 週刊朝日に掲載された人気商品!



「おとも欲しい!ちょっと変わった大学グッズ」として紹介されました。

### サプリメント・ケース

サプリメントはもちろん、  
フタ側の大きな収納部分に  
絆創膏なども入ります。

594円



### 電子体温計

電源スイッチの操作が不要。  
ケースから取り出すと電源が入ります。

2,700円



価格は全て税込です



第5回

# ライフアワード2016 Report

年に一度のビックイベントも節目の開催、今回が5回目となりました。

仕事中は、なかなか自身が所属する会社の規模を意識するような機会はないかと思いますが、本イベントに参加することで、想像以上に大勢の仲間がいることを実感できるのではないのでしょうか。

仲間と一緒に、食べたり飲んだり、貴重でもあり楽しい時間です。

充実した時間になるよう、実行委員が何度も集まり検討を重ねた「ライフアワード2016」。

皆さんへの感謝の気持ちを込めて、当日の様子を振り返ってみましょう。

永年勤続者  
表彰

スマイル大賞  
表彰

アトラクション





永年勤続者  
表彰



今年は勤続20年が1名、10年が17名。  
残念ながら、出席できなかった方もいらっしゃいましたが、  
昨年同様、これだけの方が揃うと壮観ですね。  
勤続20年の白井さんからひといただきました。

勤続20年

白井 三枝子 環境施設部 環境一課

勤続10年

- 長野 昇 営業部
- 井上 昇 環境施設部 環境一課
- 長井 美知子 環境施設部 環境一課
- 小林和美 環境施設部 環境三課
- 古屋義晶 人材部 人材一課
- 山口裕子 人材部 人材一課
- 福田 ゆかり 人材部 人材一課
- 大場美保 人材部 人材一課
- 加藤 亜裕美 人材部 人材一課
- 山野峰照 人材部 人材一課
- 小松京子 人材部 人材一課
- 出村 摩利子 人材部 人材一課
- 小宅公一 人材部 人材一課
- 三木陽子 人材部 人材一課
- 岩野亜弥 人材部 人材一課
- 野田 美由紀 人材部 人材二課
- 井上佳子 人材部 人材三課



スマイル大賞  
表彰



スマイル大賞

小川裕幸  
環境施設部 環境三課

準大賞

鷗木麻弥  
人材部 人材一課

ナイススマイル賞

橋本祥二  
人材部 人材一課

高橋史乃  
人材部 人材一課

鶴田 久美子  
人材部 人材三課



スマイル大賞が1名、スマイル準大賞が1名、  
ナイススマイル賞が3名が表彰されました。  
大賞の小川さんから、  
元気なひと言をいただきました。



ライフアワード  
2016  
Report





## じゃんけん大会

昨年に引き続き、じゃんけん男、事務部の相馬さんが活躍。  
環境一課の若佐さんと共に、会場を盛り上げました。  
景品の北里ワイン、北里焼酎、  
まさに勝利の美酒ですねえ。



## 超豪華 福引大会



特賞は豪華7万円の旅行券。  
人材部人材一課の小原さんが引き当てました!  
どこかでゆっくりしてきてくださいね。  
その他、折り畳み自転車、定番のレイコップ、  
ディズニーランドペアチケット、お掃除ロボットなど、  
幸運を引き当てた方、おめでとうございます。



ライフアワード  
2016  
Report





## 実行委員の皆さん お疲れさまでした!

●後列左から:相馬健一(事務部)、平田 栞(人材部 人材一課)、湯川志織(人材部 人材一課)、秋間 奈緒美(人材部 人材二課)、横山美幸(営業部)、安藤光枝(営業部)、小川裕幸(環境施設部 環境三課)、中村 浩(事務部) ●前列左から:松井順子(環境施設部 環境三課)、鈴木由梨(人材部 人材三課)、水越成子(営業部)、原山智子(環境施設部 環境二課)、関口広美(環境施設部 環境二課)、佐藤彩香(人材部 人材一課)(実行委員長)、永山乃丸(事務部)。  
●他:若佐裕太(環境施設部 環境一課)、豊田朱理(人材部 人材一課)





# 箱根の楽しみ方



今回は私たちが気軽に行ける旅行先として、箱根にスポットをあててみました。それぞれ楽しみ方があると思いますが、3つのパターンをご紹介します。車の運転が好きな方は、ドライブコースとして楽しめるルートもありますし、箱根に向かう途中で、富士山を眺めるのも楽しみのひとつでしょうね。電車やバスを利用する際には、時刻表をしっかりと確かめて、ゆっくり移動する計画を立てるのがよいと思います。

## 寺社・歴史探索派

古くからの観光地ですから有名なおところが多いです…

### ●箱根神社

最近のパワースポットとして人気のようです。ご祭神は『箱根大神』。三柱の神様が合わさった呼び名だそうです。瓊瓊杵尊、木花咲耶姫命、彦火火出見命の三柱とのこと。敷地はかなりの広さで、古い寺社によくありますが、敷地内にはいくつかの神社があります。伝承によれば、この神社は2400年の歴史があると。古来、『関東総鎮守箱根大権現』という名で、尊崇を集めてきました。

### ●九頭龍神社本宮

ご祭神は『九頭龍大神』で、日本各地にある龍神信仰の本家のような存在です。芦ノ湖畔にある神社で、伝承では、奈良時代の萬巻上人というお坊さんが、芦ノ湖に住む頭が九つある龍を調伏し、龍神として祀ったことが起源といわれています。なお、神社名に本宮とあるのは、もうひとつ別の場所にも九頭龍神社があるためです。もう1カ所は、先ほど挙げた箱根神社の境内にあり、『九頭龍神社新宮』と呼ばれます。

### ●長安寺

仙石原にある曹洞宗のお寺。今の場所に建てられたのは1658年とのこと。ここは『五百羅漢』が有名です。石仏を見るだけでも価値があると思いますが、古刹の佇まいはやはりいいものです。季節は違いますが、紅葉でも有名です。



### ●正眼寺

鎌倉時代に地蔵信仰から生まれたお寺。現在は臨済宗大徳寺派の寺院となっています。鎌倉時代の仇討ちで有名な曾我兄弟にゆかりのあるものが多く残っており、特に裏山のお堂にある二体の木像は、『曾我兄弟化粧の像』と呼ばれ、曾我兄弟が地蔵菩薩に化したものだといわれています。

### ●阿弥陀寺

1604年に開かれた浄土宗のお寺。箱根の寺院では新しい部類に入るかもしれませんが、悲劇の皇女和宮様の御位牌をおまつりする寺でもあります。近年では、『箱根のあじさい寺』として有名です。徒歩で行くのは、かなりの覚悟が必要なお寺です。

他にも、北条早雲ゆかりの早雲寺、金太郎ゆかりの公時神社など、訪ねてみると面白い寺社があります。



# アートな箱根派

なぜか箱根周辺には美術関係の施設が多くあります…

## ●箱根彫刻の森美術館

さまざまな彫刻が屋外に据えられ、鑑賞だけで2、3時間はかかるとのこと。カフェがあったり、足湯があったりで、彫刻だけではなく楽しめる施設です。ピカソ館はおすすめという方が多いですよ。

## ●ポーラ美術館

仙石原の中、周囲に建物のない立地で、館内もスペースを贅沢に使っているの、落ち着いた鑑賞できます。今年の9月24日まで、『ピカソとシャガール 愛と平和の讃歌』が開催中です。

## ●箱根ガラスの森美術館

ヴェネチアン・グラス専門の美術館です。ガラス細工の美しさをたっぷり味わえます。館内のカフェ・レストランでは、本場のカンツォーネが聞けます。

## ●星の王子様ミュージアム

名作「星の王子様」の作者、サン＝テグジュペリ生誕100年を記念して建てられたミュージアム。作者の生涯や、故郷の風景・街並み等を紹介し、作者が星の王子様で伝えたかったメッセージを訪れる方に感じてもらう、という趣旨でつくられています。子供の頃、この作品で感動した覚えのある方は、一度訪ねてみてはいかがでしょうか。

## ●箱根ラリック美術館

宝飾とガラス工芸作家のルネ・ラリックに関する美術館です。いわゆるアールヌーボー、アールデコの時代に活躍した方で、その作品を『ミュージアム』という一角で見ることができます。この美術館、敷地内にカフェ・レストランや売店もあり、またラリックゆかりのオリエン特急行サロンカーで、ティータイムを過ごすことができます。

他にも、岡田美術館、成川美術館などがあり、アート関係だけを巡っても、一日では足りないのではないのでしょうか。

# 自然満喫派

箱根を満喫する最もポピュラーなコースでしょうか…

## ●芦ノ湖

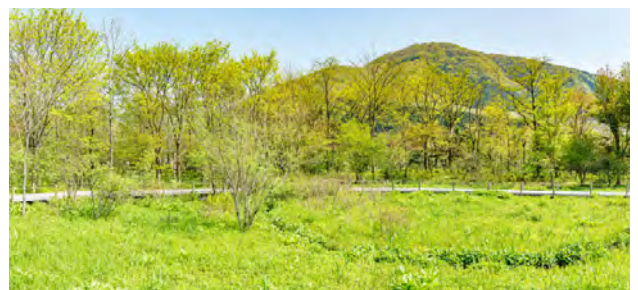
水がきれいな静かな山中の湖。芦ノ湖の遊覧船は、普通の船と海賊船があり、ルートが違うようですから、いっそのこと両方に乗ってみては？ この時期はまだ少し寒いかもかもしれませんが、きれいな湖面で心洗われるような気分が味わえます。

## ●大涌谷

ご存知かと思いますが、現在は一部分立入れない場所があります。噴煙を眺め、名物の黒玉子を頬張りながら、自然の神秘に触れてみてはいかがでしょうか。

## ●仙石原

この時期はシーズンオフかと思いますが、延々とススキが茂っています。自然以外何も無い、といった風景で、写真を撮る方が多い場所ですね。たくさん歩き回る予定なら、しっかりとした靴を用意しましょう。お子さまにはやや厳しいかもしれません。



## ●箱根湿生花園

尾瀬で有名なミズバショウやフクジュソウ、カタクリなど、さまざまな植物がみられます。なかにはもともと箱根にない植物もありますが、季節を問わず楽しめる施設です。

## ●乙女峠

この峠は東名高速道路御殿場ICから国道138号線を登っていくルートにあります。自然満喫というより、ドライブコースといった方が正確ですが、とにかく富士山の眺めがたまりません。晴れることを祈って出かけましょう。夜景もなかなかいい感じですよ。

## 凜として刹那を生きる人たち 岡山県 赤磐市

環境施設部 環境一課 正木典子

私の故郷は、岡山県の山麓の緩やかな傾斜地の裾野に広がった集落です。子供の頃は、この広い裾野一帯に咲き誇る蓮華畑で寝そべて空ばかり眺めていました。この集落を下ったところには、神秘的な水墨画のような吉井川の溪流が広がっています。橋がなかった頃は、渡し船で行き来していました。

神奈川県に来る前まで、この故郷に伴侶と共に帰郷していました。凜として刹那を生きる集落の人たちは、「お帰りな

さい。よく帰ってきたね。」と涙して迎えてくれました。やはりここが「私の故郷」なんですね。



## Information

## 事務部からのお知らせ



- 平成29年度がスタートしました。遠藤新社長のもと、新たな気持ちで業務に臨みましょう。

新体制の役員	代表取締役 遠藤尚光 ・ 取締役 真壁泰夫 飯淵 哲 ・ 監査役 座間徳正
--------	---------------------------------------

- 平成28年度の労災発生件数は19件でした。平成27年度が13件でしたので、6件の増となりました。みんなが注意して、安全に働けるよう努めていきましょう。
- 平成29年4月1日付で昇任の方が11名いらっしゃいます。詳細は各部署の掲示をご覧ください。

## 現在の従業員数

平成29年4月1日現在の人員構成をお知らせします。

部門	部課	役員	社員		嘱託		契約社員		パート		計		総計
			男性	女性	男性	女性	男性	女性	男性	女性	男性	女性	
事務部		1	4	2							5	2	7
営業部			11	5	1				4	8	16	13	29
環境施設部	環境一課		32	52	4	11			23	49	59	112	171
	環境二課		5	10					9	5	14	15	29
	環境三課		3		2	1			1	1	6	2	8
	環境四課		1	1							1	1	2
人材部	人材一課		20	190		3		4		15	20	212	232
	人材二課			25		4						29	29
	人材三課			13								13	13
計		1	76	298	7	19		4	37	78	121	399	520

Life Smile  
編集後記

ライフスマイル平成29年春号をお届けします。今号で編集委員の皆さんの任期は満了となります。一年間、ありがとうございました。さあ、新年度、新体制です。『あなたにできるプラスαを』を念頭において、働くことや家庭でのふるまいなど、一度振り返って考えてみましょう。きっと何かプラスαが隠れていると思います。プラスαを加えて、楽しく毎日を過ごしましょう。平成29年度が皆さまにとってよい一年でありますように。

ライフスマイル編集長 永山乃丸