

2023年度のスタートにあたって

代表取締役社長 荒井文夫

新型コロナウイルス感染症や半導体不足、ロシアによるウクライナ侵攻、食品や飲料品の値上げが相次いでいる物価高など、この1年世界は多大な課題を抱えながら歩んできました。

私が社員の皆さんと一緒に仕事を始めてから2年が過ぎましたが、当社を取り巻く環境も例外ではなく、徐々に変化しつつあります。新年度を迎えるにあたり北里ライフサービスの3年間の中期目標を策定しましたのでここに共有します。

2023年4月から2026年3月までの3年間は、当社の理念に基づき、企業体質の強化を行うためのビジョンを『環境変化に直面しても企業の安定・向上の実現に向け、現在の仕事のやり方や管理の仕組みを改善する活動の取り組み』とし、変化に耐えうる企業基盤の確立を行っていきます。

これを達成するためにミッションとして『人の意識が変わり会社が変わる』『ビジネス環境の変化に耐えうる会社経営』『次世代を担う人材確保と育成』を掲げ、さらにこのミッションを達成するための具体的な10の課題を下記のとおりとしました。

- ① ビジネスドメインの確定
- ② 経営戦略の策定
- ③ 新規分野及び不採算事業の検討・整備
- ④ 次世代を担う人材確保と育成
- ⑤ ICTの推進
- ⑥ 生産性の向上
- ⑦ 営業力の向上
- ⑧ 福利厚生の充実
- ⑨ 危機管理の強化
- ⑩ コンプライアンスの遵守

今後の当社の発展・継続のために、この中期計画を着実に実行できるよう、社員の皆さんと一丸となり取り組んでいきたいと思えます。各部門の取り組みと課題は、所属している部門長にご確認ください。ご協力のほどよろしくお願いいたします。



一昨年、就任にあたり本誌面にて2つのことを皆さんにお伝えしました。私自身は『現場に一番近い社長でありたい。現場を支える社員のみなさんと一緒に考え行動し、自身も会社も共に成長する』こと。そしてもう一つは、社員の皆さんと一緒に『仕事を一人で抱え込まず身近な目標を立て、担当する一つひとつの仕事に誠意をもって対応し、仕事は楽しく笑顔で、焦らず、力まず、心を合わせていきたい』でした。

一つ目の『現場に近い社長』として、皆さんの仕事振りを自分の目で確認することを継続しています。挨拶をしてくれる社員が増えたことを嬉しく感じています。

二つ目の『仕事に誠意をもって、楽しく笑顔で』ですが、私自身心掛けてきましたが引き続き努力していきます。患者様と直接対応する窓口業務の皆さんが、患者様からのご意見・ご要望を真摯に受け止め、いつも笑顔で一生懸命に働いている姿を見て、とても誇らしく思います。本当にご苦労さまです。私も見習って精進していきたいと思えます。

また、病院・大学の教職員の方々にも誠意をもって笑顔の対応をしていただいていると思えますが、こちらも引き続き一緒に努力していきたいと思えます。

最後になりますが、仕事をする上で人生を豊かにしていくことも重要で、そのためには『ONとOFF』の切り替えがとても大切です。皆さんには『2つのチャレンジ』をぜひお願いしたいと思います。

一つは、『何かに挑戦すること』、そしてもう一つは『仕事以外の時間を楽しむこと』です。一度の人生ですから仕事以外のことも楽しんでください。私は昔から続けている『亀より遅いなんちゃってランニング』と新たな挑戦の『グラベルロードバイク(舗装路だけでなく砂利道やオフロードも走れる自転車)』で健康維持と気分転換をしています。この1年間の記録は、ランニングでは山坂を約950km、グラベルロードバイクでは湘南海岸や峠道を約1,200kmでした。どこかでお会いできたら気軽にお声掛けください。

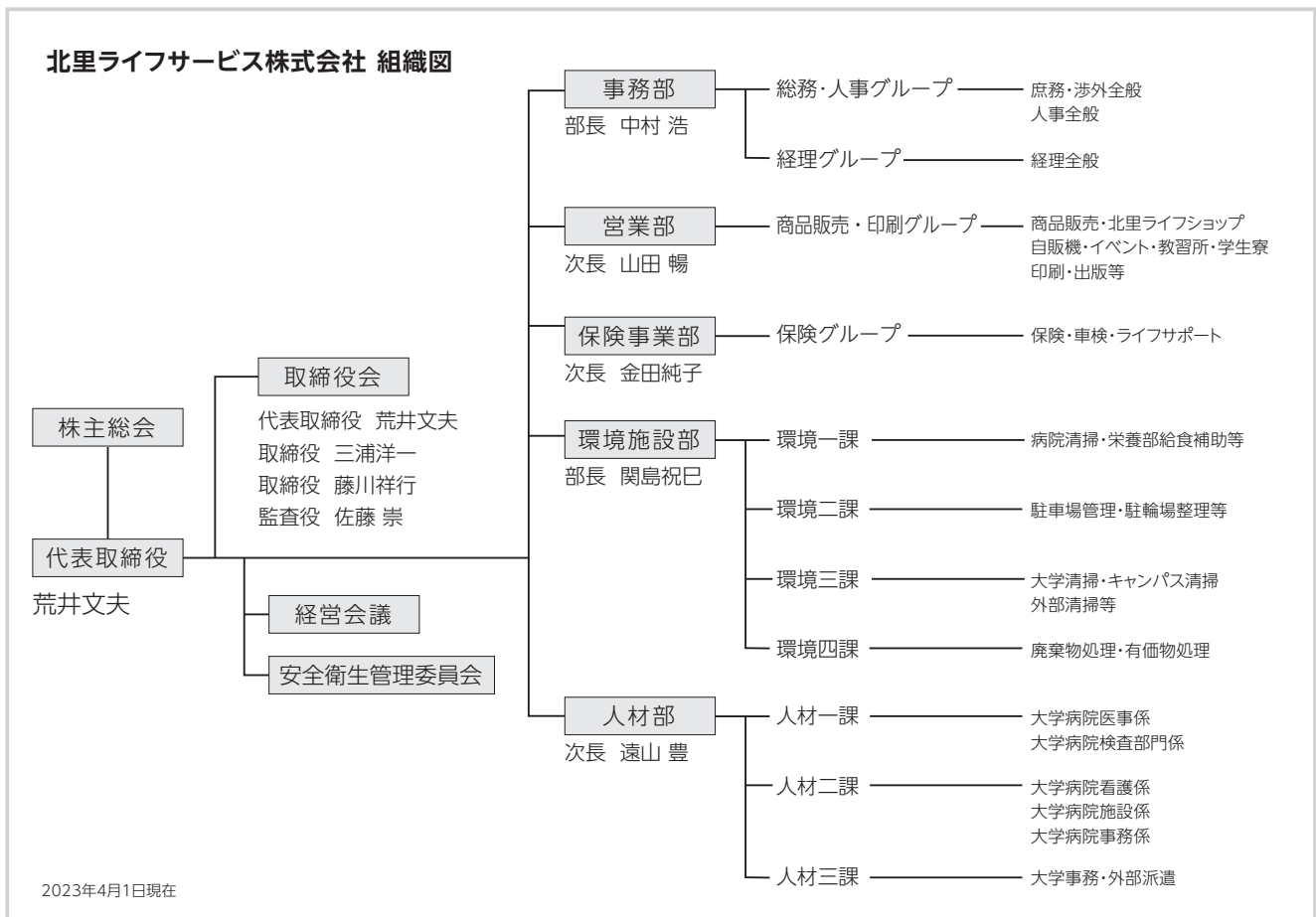
本年も皆さんと現場でお会いできることを楽しみにしています。今期も健康第一で、仕事もプライベートも充実させ、笑顔で楽しく頑張りましょう。

企業理念

北里ライフサービス株式会社(KLS)は、"自由な発想"と"何(難)でもチャレンジ"の精神で、学校法人北里研究所・北里大学の事業活動を、きめ細かくサポートし、日々の充実と発展に貢献します。豊富で質の高いサービスの提供を通じ「ライフサービスに任せて良かった」と喜んでいただくことが、私たちの最大のミッションと目標です。

組織変更について

2023年4月1日付で組織変更を行いました。営業部から保険部門が独立し、保険事業部を新設しました。



新部署長よりご挨拶

山田 暢 営業部 次長

営業部次長に就任しました。他部署の方々との連携を一層強化し、北里ライフサービスのビジョンの実現に貢献できるよう精一杯努めてまいります。また、個性派揃いの営業部ですが、部署長として楽しく働きやすい環境を創っていければと考えています。皆さまよろしく申し上げます。

金田純子 保険事業部 次長

新設された保険事業部次長に就任しました。このような大役を仰せつかり、責任の重さに身の引き締まる思いです。より一層努力を惜しまず精進していきます。同じ女性の立場に立ち、女性がどんどん活躍できる環境の整備ができるよう邁進してまいりますので、皆さまのご協力・ご支援をよろしく申し上げます。

2023年度北里大学入学式に出店しました

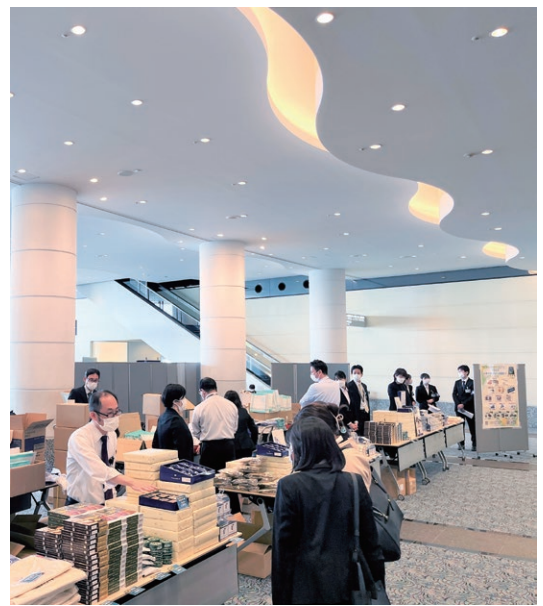
4月5日(水)パシフィコ横浜で開催された北里大学入学式会場にて、4年ぶりに北里大学グッズを販売しました。学生1名につき保護者の参加が1名までという条件もあり、商品数を絞りましたが、予想以上の方々にご購入いただくことができました。

入学式より販売を開始した新商品『お礼しおり』は、リボンの色違いを購入される方もいらっしゃいました。入学式限定仕様の『焼きショコラ』5個入りや『コースター』もご好評をいただき、特に『お礼せんべい』は入荷分が売り切れるほどの人気でした。

新商品

お礼しおり 700円(税込)

2024年に発行される北里柴三郎先生が肖像の千円札をイメージした金色に輝くしおり。リボン(紐)の色は、紺・えんじ・緑の3色



2023年4月採用 新卒者の皆さまからひと言

山口 可南子 人材部 人材一課



相模原市出身。好きなことは動画を見ること。特に最近は犬や猫の動画を見ています。ゲーム実況の動画もたくさん見えています。新社会人としていろんなことに積極的に取り組み、学校で習ってきたマナーなどをしっかり活かしていきたいと思います。

山下真依 人材部 人材一課



相模原市出身、趣味はドライブです。至らない点もありますが、日々成長し少しでも早く戦力になれるよう頑張ります。ご指導のほどよろしく申し上げます。

川上佳奈 人材部 人材一課



相模原市出身。趣味は音楽を聴くことと歌をうたうこと、絵を描くことです。至らない点が多く、皆様にご迷惑をおかけすることもあるかと思いますが、誠心誠意努めて参ります。よろしくお願いたします。



昇任について 4月1日付で以下の皆様が昇任されました。おめでとうございます。

■次長に昇任

営業部 山田 暢
保険事業部(新設) 金田純子

■主任に昇任

環境施設部 環境一課 岡野由美
環境施設部 環境一課 赤間春美
環境施設部 環境一課 橋本 楓
人材部 人材一課 峯岸 亜也子
人材部 人材一課 橋本祥二

■グループリーダーに昇任

環境施設部 環境一課 杉崎 実
人材部 人材一課 中山陽菜
人材部 人材一課 樺山菜月
人材部 人材三課 川口 真理子

2023年度保険料率について

- 健康保険料・介護保険料が2023年3月(4月納付分)より変更となります。
 - ・健康保険料:給与・賞与の10.02%(2023年2月分社会保険料までは9.85%)
 - ・介護保険料:給与・賞与の1.82%(2023年2月分社会保険料までは1.64%)
- ※当社では1ヵ月遅れで健康保険料・介護保険料の徴収を行っているため、2023年4月分給与(5月10日支給分)より変更となります。
- 雇用保険料は2023年3月分給与(4月10日支給分)より変更となっています。
 - ・雇用保険料:給与の0.006%へ引き上げ(2023年3月までは給与の0.005%)



2023年4月1日現在の人員構成

部門	部課	役員	社員		嘱託		契約社員		パート		計		総計
			男性	女性	男性	女性	男性	女性	男性	女性	男性	女性	
事務部		1	2	3		1					3	4	7
営業部			7	2						5	7	7	14
環境施設部	環境一課		27	47	2	17			19	42	48	106	154
	環境二課		4	3	1				3	5	8	8	16
	環境三課		5	1	2	1			2	3	9	5	14
	環境四課		2								2		2
人材部	人材一課		15	101				6		11	15	118	133
	人材二課		4	58		18			1	7	5	83	88
	人材三課			13	1				2	1	3	14	17
計		1	66	228	6	37		6	27	74	100	345	445

Life Smile
編集後記

侍ジャパンの活躍、WBC世界一には感動しました。私の大好きなプロ野球も開幕し芋焼酎の消費が止まりません。秋までわくわく感が続けば良いのですが…。巻頭言にもあるように『ONとOFF』の切り替えが大切です。『仕事以外の時間を楽しむこと』をぜひ見つけて気分転換しましょう!

ライフスマイル編集長 中村 浩